



高負荷環氧植筋膠

FX-WE400 為無溶劑、環氧樹脂基底，雙組分高性能，且適用於水下施工的環氧植筋膠。

- 產品名稱：純環氧樹脂植筋膠
- 產品編號：FX-WE400
- 容量：400ML
- 比例：3:1
- 顏色：主劑-白色
硬化劑-黑色/紅色
混和後-灰色/粉色

產品用途

用於固定非膨脹扣件如下：

結構工程

- ✓用於新建和翻新工程的鋼筋/鋼筋加強。
- ✓螺紋桿
- ✓螺栓和特殊緊固系統

機電服務安裝

- ✓固定管線和設備的支架。

金屬、木工

- ✓固定扶手、欄杆和支架
- ✓固定欄杆
- ✓固定窗戶和門框

水下施工

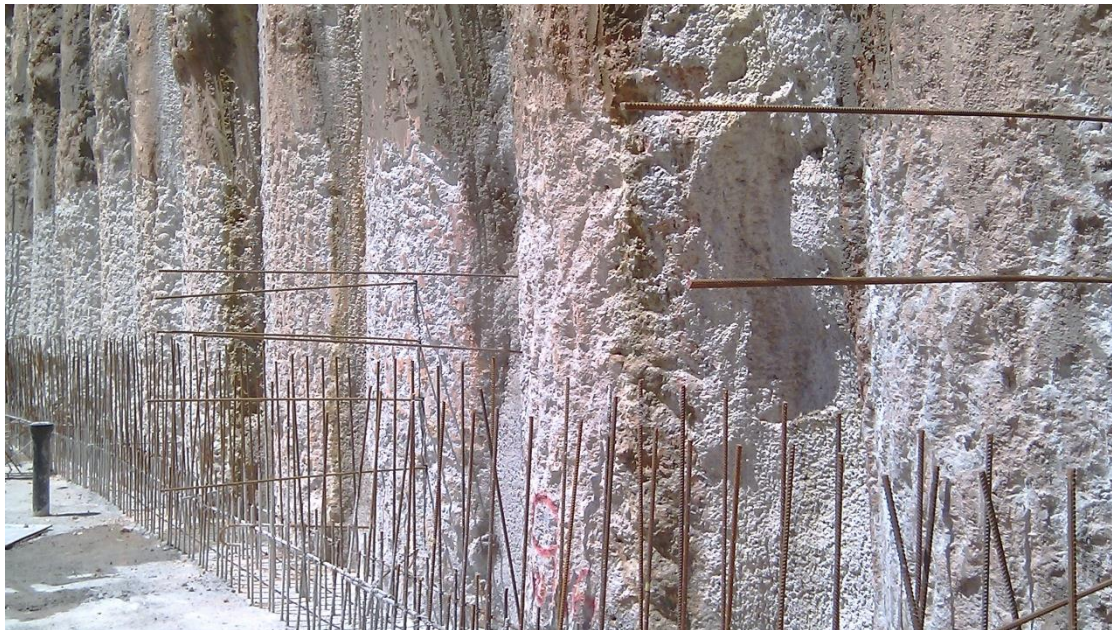
- ✓水下工程
- ✓可用於水下安裝鋼筋螺桿

用於固定下列基材：

- ✓ 混凝土
- ✓ 堅硬的天然和重組石材
- ✓ 堅硬的岩石
- ✓ 中空和堅固的磚石
- ✓ 鋼鐵
- ✓ 木材

產品優點

- ✓ 不會造成混凝土裂開
- ✓ 可使用於潮濕的地方
- ✓ 可用於水下施工
- ✓ 高負載能力
- ✓ 不垂流，甚至用於垂直天花板上
- ✓ 低氣味
- ✓ 不含苯乙烯
- ✓ 硬化後不收縮
- ✓ 高穩定性
- ✓ 沒有運輸限制



測試報告

屬性評估



測試項目	測試方法	測試結果
比重(23°C)	ASTM D792-13 Method A	1.67
抗拉強度(N/mm ²)	ASTM D638-14 (Type I · V= 5 mm/min.)	30.6
抗彎強度(N/mm ²)	ASTM D790-15ε2 Procedure A1	48.3
抗壓強度(N/mm ²)	ASTM D695-15	81.4
壓縮彈性模量(N/mm ²)		3.60 × 1000
剪力強度(N/mm ²)	Refer to ASTM D1002-10	10.7
衝擊強度(kJ/m ²)	ASTM D256-10ε1	1.51
硬度 (Type D/1sec)	Refer to ASTM D2240-15	85

測試報告(混凝土)

試件標號	鋼筋降伏拉力 (kgf)(註 1)	測試壓力錶讀值 (kg/cm ²)(註 2)	測試拉力 (kgf)	破壞情形 (註 3)
D10	3055	70	3471	D
D13	5426	120	5840	D
D16	5670	120	5840	D
D19	12270	260	12554	D
D22	16579	350	16810	D
D25	21701	460	21909	D

***註 1.鋼筋降伏拉力由委託單位提供。

***註 2.測試拉力值由校正報告(編號:EKAC0962117)換算得知。

***註 3.破壞情形:A-鋼筋斷裂 B-鋼筋由混凝土拔出 C-混凝土破壞 D-未破壞(A+B+C 以上情況未發生)

產品資料

密度

- 主劑: 1.55 - 1.65 kg/l
- 硬化劑: 1.43 - 1.50 kg/l
- 1.55 kg/l (part A+B 混和) (±0.5kg)

垂流

- 不垂流，甚至使用於頂部，但需要在固化前使用塞子來固定鋼筋。

厚度

- 最厚 5 mm.

膠化及固化時間

基材溫度 (°C)	膠化時間	固化時間
40 °C	12 min	4 h
30 °C to 39 °C	12 min	8 h
20 °C to 29 °C	20 min	12 h
15 °C to 19 °C	30 min	24 h
10 °C to 14 °C	90 min	48 h
5 °C to 9 °C	120 min	72 h

露點

- 施工期間的基材溫度必須至少比露點高 10°C。

保存狀況&保存期限

- 在未開封及在涼爽和乾燥 (+ 5°C 至 + 25°C 的溫度) 的條件下，有效日期自生產之日起 24 個月。
- 避免陽光直射。

**皆在 FX-WE400 的標籤上印製造日期。 **

產品訂購資訊

- 容量：400ml
- 型號：FX-WE400
- 搭配直筋槍型號：FX-GUN400 / WT-
- 一箱數量：296C585
- 一板數量：20 支/箱

應用說明

- 混和比例：主劑：硬化劑 = 3：1 (容量)
- 最大植入深度：800MM

安裝標準

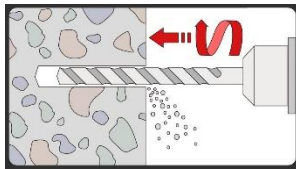
安卡錨栓尺寸	鑽孔 - ϕ (mm)	嵌入深度 (mm)	基材厚度	錨栓間距 (mm)
M8	10	80	110	160
M10	12	90	120	180
M12	14	110	140	220
M16	18	125	160	250
M20	24	170	220	340
M24	28	210	270	420
M30	35	280	340	560

鋼筋尺寸	鑽孔 - ϕ (mm)	嵌入深度 (mm)	基材厚度	錨栓間距 (mm)
#3 (D10)	13	135	120	180
#4 (D13)	16	180	150	220
#5 (D16)	20	225	170	250
#6 (D19)	25	270	220	340
#7 (D22)	28	310	270	420
#8 (D25)	32	365	340	540
#10 (D32)	40	560	380	600
#11 (D36)	42	670	500	800

**安裝鋼筋強度和尺寸：SD 420W **

施工步驟

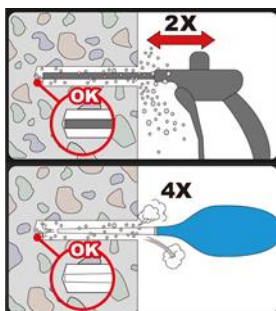
步驟 1. 鑽孔



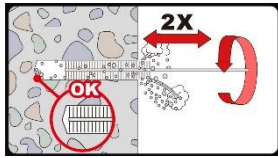
- ▶ 用電鑽鑽孔到所需的直徑和深度。
鑽孔直徑必須與錨柱尺寸一致。

鋼筋 - \varnothing	鑽頭 - \varnothing	尼龍刷 - \varnothing	鋼刷 - \varnothing
8 mm	12 mm	14 mm	12.5 mm
10 mm	14 mm	16 mm	14.5 mm
12 mm	16 mm	18 mm	16.5 mm
14 mm	18 mm	20 mm	18.5 mm
16 mm	20 mm	22 mm	20.5 mm
20 mm	25 mm	27 mm	25.5 mm
25 mm	30 mm	34 mm	30.5 mm
28 mm	35 mm	39 mm	35.5 mm
32 mm	40 mm	45 mm	40.5 mm

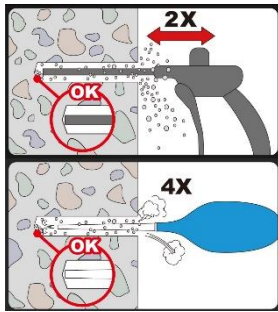
步驟 2. 洞孔清潔



- ▶ 必須使用吹氣泵或壓縮空氣清潔鑽孔至洞的底部。（至少 2 次或 30 秒）。
- ▶ 於深度大於 200 mm 的鑽孔，或鑽孔直徑大於 (\geq) 超過 35 mm，必須使用壓縮空氣（最少 30 秒）。

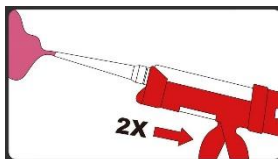


- 用適當大小的鋼絲刷刷孔至少兩次。

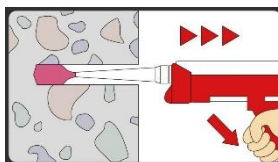


- 刷完後，再用吹氣泵清潔鑽孔。（至少 2 次或 30 秒）如果未達到洞孔底部，則應使用符合該洞孔深度的工具吹氣。
- 對於深度大於 200 mm 的鑽孔，或鑽孔直徑大於 (≥) 超過 35 mm，必須使用壓縮空氣（最少 30 秒）。

步驟 3. 洞孔清潔

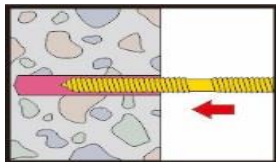


- 在擠料至施工洞孔前，請先擠出砂將直到主劑(白色)與硬化劑(黑色)呈現混和均勻的灰色，並將未混合的部分丟棄。



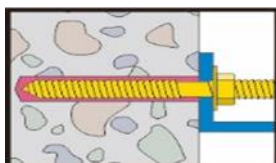
- 從底部開始，將砂漿注入孔中，同時慢慢拉伸至填滿洞孔，在任何情況下都要避免有空氣進入。可以使用於深孔延伸至管道。
- 對於架空施工和水平安裝以及深度超過 200 mm 的鑽孔，必須使用活塞塞和適當的混合管延伸部分。

步驟 4. 置入鋼筋或緊扣件

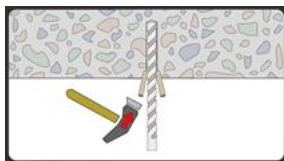


- 使用旋轉的方式將鋼筋或扣件等插入填充的鑽孔中。溢出多餘的植筋膠需去除。
- 使用的鋼筋應無污垢、油或其他異物等。

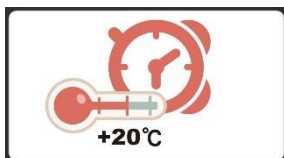
** 重要提示：鋼筋或扣件必須在材料膠化前放置。 **



- 確保將鋼筋插入鑽孔中，直到嵌入標記位於混凝土表面，並且在孔的頂部可以看到多餘的砂漿。
- 在植筋膠尚未固化前，請勿移動鋼筋或扣件等。



- 對於架空安裝，必須在嵌入部分用塞子固定。



- 觀察凝膠時間。膠化時間依據基礎材料溫度而變化（參見固化時間表）。
膠凝時間結束後請勿移動鋼筋或緊扣件。
- 在施加任何負荷之前，請等待讓粘合劑固化到規定的時間。
在鋼筋完全固化前請勿移動或裝載鋼筋（參加固化時間表）。完全固化後，可以安裝附加零件。

健康及安全處理

- 有關化學品安全處理，產品儲存和處置的信息和建議，使用者可參考最新的材料安全數據表，有關於物理，生態，毒理學和其他安全相關數據。

最後編輯日期:2021/03/17